



ROMÂNIA
JUDEȚUL GORJ
PRIMĂRIA ORĂȘULUI NOVACI
Str.Parângului - Nr. 79
Cod poștal 215300
Tel: 0253-466.221/Fax: 0253-466.552
E - mail: primaria_novaci@yahoo.com



Propuneri pentru includerea orașului Novaci în ”Ruta Cultural Turistică a Bisericilor de Lemn din România”

Lungimea rutei:

Novaci (centrul orașului) - Biserica de Lemn Bercești-Măgură (5 km) – Biserica de Lemn Schela,Novaci (1 km) - Biserica de Lemn Novaci-Români (6 km) – Biserica de Lemn Novaci–Străini (2 km) – Biserica de Lemn Rânca (18 km): total aprox. 32 km

Durata de vizitare: 1 zi

Obiective:

- Promovarea zonei turistice Novaci - Transalpina și a principalelor obiective turistice existente în zona menționată și în nordul Olteniei,
- Promovarea Rutei Cultural Turistice a Bisericilor de Lemn din România, pe plan local, national și transnational.
- Promovarea și vizitarea unor obiective turistice din nord-estul județului Gorj și din orașul Novaci .
- Promovarea bisericilor de lemn din România, ca simbol al istoriei și identității noastre naționale

Evidențierea trăsăturilor specifice care motivează includerea orașului Novaci în ”Ruta Cultural Turistică a Bisericilor de Lemn din România”.

- Existența în orașul Novaci a 4 biserici de lemn, construite înainte de anul 1900.
- Interesul localnicilor pentru arhitectura tradițională românească.
- Locația pitorească a celor cinci biserici, active în viața comunității în acest moment.
- Existența milenară a ortodoxismului la Novaci, ca unică formă a credinței în Dumnezeu.
- Prezența în zona Olteniei de sub munte a mai multor biserici de lemn, schituri și mănăstiri, care ar putea fi parte a acestei rute cultural – turistice.
- Istoria impresionantă a șoselei Transalpina, parte a rutei menționate.
- Existența Zonei turistice Râncea
- Existența stațiunii turistice de interes local, Orașul Novaci.
- Renumele localității Novaci, ca vechi centru al ortodoxismului spre care s-au orientat păstorii veniți din Mărginimea Sibiului din cauza represiunilor austro – ungare de factură religioasă.
- Obiective monahale, naturale, culturale și de agrement bine întreținute.
- Gastronomia locală cu specific tradițional, ofertă turistică excepțională atât la mare altitudine, cât și în Novaci, pusă în valoare de către punctele gastronomice locale existente, de produsele montane și tradiționale omologate de către Agenția Națională a Zonei Montane, precum și de produsele ”Telemea de Novaci” și ”Tocan de Novaci”, certificate la O.S.I.M.
- Existența manifestărilor culturale cu specific păstoresc : Festivalul Folcloric Păstoresc ”Urcațul Oilor la Munte” aflat la a LVI –a ediție, Festivalul Tocanului, eveniment omologat la OSIM, aflat la a V-a ediție, Nedeia din Poiana Muierii și Nedeia de Sânziene, evenimente cu tradiție și o istorie interesantă, care aparțin în totalitate vieții păstorilor din Parâng de sute de ani.
- Meșteșugurile populare practicate de localnici (cusut, țesut, lucru în lemn, fierărie).
- Obiceiurile păstorești, păstrate cu sfințenie de comunitate și manifestările culturale organizate cu ocazia unor sărbători religioase: Sânzienele, Floriile, Paște, Crăciun, Vinerea Mare.
- Oferta cultural – sportivă pusă la dispoziția turistilor: festivaluri folclorice păstorești, spectacole folclorice tradiționale, festivaluri de muzică folk și rock, evenimente destinate automobilismului sportive (concursuri de viteză în coastă și drift).

Localități propuse:

- Novaci (jud. Gorj)

Principalele obiective cultural-turistice: www.info-turism-novaci.ro

[ORASUL NOVACI:](http://www.primarianovaci.ro) www.primarianovaci.ro

Biserici de lemn din Novaci

Biserica de Lemn din Novaci - Români, cu hramul „Sfinții Îngeri Mihail și Gavriil”. oraș [Novaci](#), județul [Gorj](#), Str. Dimitrie Brezulescu.

Biserica se află pe lista monumentelor istorice sub codul LMI: [GJ-II-m-B-09338](#).
https://ro.wikipedia.org/wiki/Biserica_de_lemn_din_Novaci-Rom



Pe strada Dumitru Brezulescu din orașul Novaci, pe un pînten de deal, în incinta cimitirului parohial, se ridică cea mai veche bisericuță din lemn din zonă, care hramul „Sfinții Îngeri Mihail și Gavriil”, cunoscută localnicilor sub denumirea de Biserica din Novăceni sau Novaci – Români.

Conform catagrafiei de la 1840 biserica a fost construită de Ștefan Ceaușescu și vistierul Ursache în anul 1740. Lăcașul de cult păstrează forma tradițională a bisericilor de lemn din acea vreme chiar dacă a fost reparată de mai multe ori în anii 1881, 1930, 1950 și 2018 și impresionează prin picturile vechi, datate înainte de anul 1850, executate pe lemn și prin

existența în altar a unei mese din piatră pe care este zgâriat numele Ursache, nume semnalat în documentele vremii prin anul 1801, a fi vătaf în Plaiul Novaci. Altă serie de icoane din lemn se află în altar, în zona proscomidiei, una dintre ele, Plângerea lui Iisus, fiind datată: „Răscumpărarea neamului omenesc 1834”. Biserica din Novăceni poate fi raiul iubitorilor de iconografie, al istoricilor și cercetătorilor, un punct maxim de atracție pentru creștinii ortodocși iubitori de istorie.

Biserica de lemn din Novaci - Străini (Biserica din Deal), cu hramul „Nașterea Maicii Domnului”, orașul Novaci, județul Gorj, Str. Rânca (pe Transalpina)

https://ro.wikipedia.org/wiki/Biserica_de_lemn_din_Novaci-Str%C4%



Biserica Filie, „Nașterea Maicii Domnului” aparține de parohia Novaci. Este așezată pe șoseaua Novaci-Sebeș, (Transalpina) la 1,5 km de centrul orașului. A fost construită pe temelia bisericii zidită la anul 1803 de Coman Călușeriu, venit din Poiana Sibiului, odată cu ciobanii refugiați peste munți din Ardeal în Țara Românească. Biserica, a ars în 1854 până la temelie. Lăcașul de rugăciune a fost ridicat de la temelie de moșierii familiei Palada în anul 1864, exact în forma în care este astăzi. Această bisericuță din lemn deservește enoriașii din zona numită Novaci-Străini sau Ungureni.

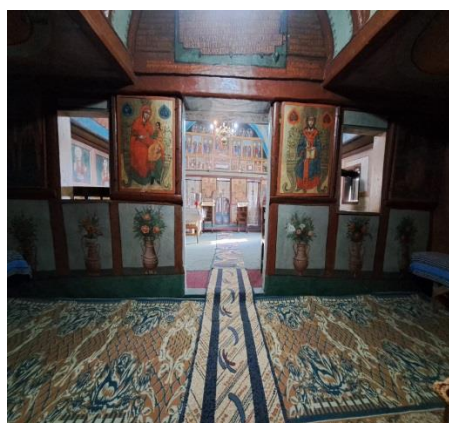
Biserica este clădită din lemn, pe o temelie de piatră, tencuită cu var pe dinăuntru și afară, cu o turlă deasupra naosului. Nu este pictată în afară de catapeteasmă. Are formă de corabie și este acoperită cu tablă zincată. Nu are inscripții interioare sau exterioare. Patrimoniul mobil cuprinde 8 icoane, cea mai veche datează de la 1816. Icoanele Împărătești, cu Domnul Iisus Hristos și Sfânta Fecioară Maria, sunt pictate în 1865 de pictorul Pârvulescu, iar icoanele cu Sfântul Ierarh Nicolae și Adormirea Maicii Domnului de zugravul Georgică Damoca, în 1862, respectiv 1863..

Biserica din Novaci – Străini nu se află pe noua listă a monumentelor istorice, dar este extrem de importantă pentru istoria ciobanilor novăceni, fiind lăcașul martor al transumanței, locul în care aceștia se închinau primăvara, când urcau turmele la munte și toamna, când le coborau la șes. Așezată pe Transalpina, în calea păstorilor practicieni ai transumanței, biserica „Nașterea Maicii Domnului” reprezintă dovada istoriei zbuțumate a oierilor mărgineni stabiliți în Plaiul novăceniilor.

Biserica de lemn din Bercești-Măgura din Novaci, cu hramul „Intrarea în Biserică a Maicii Domnului”. Novaci, Gorj, Str. Aleea Măgurii.

Acest edificiu se află pe lista monumentelor istorice sub codul LMI: [GJ-II-m-B-09243](http://www.cultura.ro/sites/default/files/inline-files/LMI-GJ.pdf).

<http://www.cultura.ro/sites/default/files/inline-files/LMI-GJ.pdf>



Biserica de Lemn „Intrarea în Biserică a Maicii Domnului” din satul Bercești-Măgura, situată pe str. Măgura, orașul Novaci, jud. Gorj a fost construită în anul 1834 de către preotul Staicu Vasile și frații săi, urmând ca 59 de ani mai târziu, în 1893, să se facă primele lucrări de reparații.

După anul 2015, biserica a cunoscut un amplu proces de restaurare păstrându-se arhitectura originală, iar în septembrie 2017, bisericuța a fost resfințită de către I.P.S. Irineu Arhiepiscop al Craiovei și Mitropolit al Olteniei.

Se spune că în anul 1909 regina Elisabeta a României ar fi vizitat acest loc de rugăciune, impresionată fiind de așezarea bisericuței, într-o zonă greu accesibilă la acea vreme și de simplitatea edificiului.

Biserica din Schela – Novaci (Vlădoi), cu Hramul ”Sfinții Arhangheli, Mihail și Gavriil”. Novaci, Gorj, Str. Măgură

Biserica se află pe lista monumentelor istorice sub codul LMI: [GJ-II-m-B-09338](http://www.cultura.ro/sites/default/files/inline-files/LMI-GJ.pdf).<http://www.cultura.ro/sites/default/files/inline-files/LMI-GJ.pdf>



Situată pe un pisc de deal, la răsăritul fostului sat Vlădoi, strada Schela de astăzi, această bisericuță Filie, a fost construită de către locuitorii satului Vlădoi, în anul 1834 și conform celor scrise pe pisania bisericii, a fost zugrăvită în anul 1850 de către un oarecare Marin Zugravul. În această biserică se păstrează câteva cruci din lemn cu o vechime de peste un veac și jumătate, scrise cu litere chirilice, alfabetul chirilic fiind folosit în zona Novacilor până în jurul anului 1860. De-a lungul vremii, bisericuța a fost renovată de mai multe ori fără a se schimba proiectul inițial. Este construită din lemn, pe temelie de piatră și privită de la poalele piscului, pare ruptă din poveștile bunicilor.

Biserica de Lemn din Rânca, biserică Filie, cu hramul „Nașterea Maicii Domnului”/

Adresa: Rânca, Strada Gilort, Novaci, jud. Gorj/Așezare: 19 km de centrul orașului Novaci.

www.primarianovaci.ro



Piatra de temelie a bisericuței de lemn din Rânca s-a pus în anul 2001, prin grija Mitropoliei Olteniei. Ctitor al acestei bisericuțe, sfințită în anul 2002, a fost Șelea Pompiliu, din Craiova, om de afaceri, cu credința lui Dumnezeu și mare iubitor de munte. Dezvoltarea impetuoasă a zonei turistice Rânca, numărul mare de turiști prezenți în zonă atât vara cât și iarna, întoarcerea tineretului spre credință în perioada postcomunistă, au fost câteva dintre argumentele luate în seamă de autoritățile locale din Novaci la autorizarea construcției, la care se adaugă dorința de a oferi credincioșilor care tranzitează Rânca sau petrec concediul la Rânca, un lăcaș de rugăciune. Așezată într-un peisaj mirific, printre brazi, cu acces la drumul pietruit care coboară pe Cioaca Râncii, spre Valea Gilortului, la mai puțin de un kilometru de centrul stațiunii Rânca, Biserica de Lemn din Rânca impresionează prin arhitectura sa. A fost ridicată în doar câteva luni, de meșteri maramureșeni, mari artiști în modelarea lemnului. Bisericuța este o bijuterie arhitecturală care

bucură nu doar sufletul credincioșilor, ci și privirea trecătorilor. Construită din lemn rotund de brad, cu stâlpi de stejar, cu pridvor, după modelul vechilor biserici din zonă, cu naos, pronaos și un micuț altar cu trei uși, bisericuța se impune prin turla sa semeață, acoperită cu șindrilă, care străpunge cerul, simbol al curajului oamenilor de la munte. Pare desprinsă din povestile cu zâne, motiv din care tot mai multe familii tinere, din toată țara, aleg să își boteze copiii la această bisericuță. Noaptea de Înviere la Rânca este darul divin pe care Dumnezeu îl oferă credincioșilor săi într-o comuniune sfântă: spirit, om și natură.

Drumeții-Trasee turistice omologate în zona Novaci – Rânca

<https://www.ranca.org/attractii/novaci/> www.info-turim-Novaci.ro

În zona Novaci - Rânca și în împrejurimi, peisajele sunt cu adevărat superbe, iar traseele montane din această zonă îi pot cuceri cu frumusețea lor și pe cei mai exigenți turiști.

- **Novaci – Muntele Cerbu – Ranca**, triunghi roșu. Traseu accesibil pentru turismul pedestru (*Timp de mers: 4-5 ore*), excelent pentru cicloturism/mtbike, enduro, ATV, 4×4 cu legătura către Voineasa, Sebes, Petrosani.
- **Novaci – Valea Gilortului – Cioaca Dalbanului – Biserica de Lemn din Ranca**, punct roșu, traseul urmărește drumurile forestiere de pe valea Gilortului. (*Timp de mers: 7-8 ore*),
- **Rânca – Vârful Păpușa**. Marcaj: triunghi roșu, șosea și potecă nemarcată. *Timp de mers: 2 ore.*
- **Rânca – Muntele Urdele – Valea Iezerul – Obârșia Lotrului**. Marcaj: triunghi roșu, bandă roșie, apoi triunghi roșu. *Timp de mers: 6,5 – 7,5 ore.*
- **Rânca – Lacul Gâlcescu**. Marcaj: șosea, apoi potecă marcată. Dificultate medie. *Timp de mers: aprox. 6 ore.*
- **Novaci Biserica de Lemn din Rânca , pe Transalpina**. Marcaj: șosea asfaltată. *Timp de mers: aprox. 4 ore.*

Drumetrii locale, trasee neomologate cunoscute de localnici, căutate de turiști pentru relaxare în singurătatea codrilor de fag și stejar:

Novaci – Schitul ”Custura”, pe traseul Hirișești – Rădei

Novaci – Schit (lângă pâraul Strugaz pe plaiul ungurenilor – loc recomandat pentru iesiri în mijlocul naturii)

Pădurea Statului - Novaci

Structuri de cazare Novaci – Rânca

Orașul Novaci și Zona turistică Rânce aparținătoare orașului Novaci, dispune de **110 structuri de cazare** cu aproximativ **1550 locuri de cazare**.

Informații: www.info-turism-novaci.ro / <https://www.turistinfo.ro/novaci/cazare-novaci>

Structuri care oferă servicii de alimentație publică, restaurante, terase, P.G.L –uri, Novaci Rânce

Restaurant – Complex L'invidia: Novaci, Strada Brezulescu nr.17/office@linvidia.ro/<https://www.linvidia.ro/> restaurant

Hotel Restaurant Alessia din Rânce (3 stele) Rânce, str. Gheorghe Tătărescu, nr. 110/https://www.turistinfo.ro/ranca/cazare-ranca/hotel_restaurant_alessia

Taverna Olteanului - Hotel Restaurant Rânce, cu specific vanatoresc, Rânce, Str. Gheorghe Tătărescu, DN67C Nr.31, / tavernaolteanului.ro/<http://www.tavernaolteanului.ro/>

Novicoff Bistro – cafe: Novaci, Str Parângului nr. 172/ <https://www.turistinfo.ro/novaci>

La Pădurea Statului Pensiune-Restaurant din Novaci: Novaci, str. Ocolului, nr. 12/ <https://www.turistinfo.ro/novaci>

Complex Cetina (3 stele) – Hotel și Restaurant: Rânce, Strada Gheorghe Tatarascu, 215300 Novaci, Gorj/ Web: <https://www.cetina-ranca.ro/>/<https://www.turistinfo.ro/ranca/cazare-ranca>

Punct Gastronomic Local "Acasă la Stâna Ștefanu": Novaci, Str. Gilorțel, nr.37// <https://turismclub.ro/stana-stefanu-transalpina/> <https://maps.app.goo.gl/ybBhFujWYgnUQ2Eo8>

Punctul Gastronomic Local "La Călinuțu – Fluierașul Novăcean"/ <https://www.facebook.com/profile.php?id=100095598300652>

Obiective cultural turistice existente în apropierea orașului Novaci, recomandate persoanelor interesate de rute turistice cu caracter religios:

- **Biserica de Lemn Grui – Sohodol, Baia de Fier – 10 km**
- **Mănăstirea Polovragi – 13 km**
- **Biserica de lemn din Cernădia - 9 km**
- **Mănăstirea Icoana de la Crasna – 12 km**
- **Schitul Crasna – 15 km**
- **Biserica de lemn cu hramul „Sfinții Împărați Constantin și Elena” din Săcelu, comuna Săcelu, județul Gorj – 25 km**
- **Biserica de lemn din Crasna-Ungureni – 13 km**
- **Biserica de lemn din Crasna din Vale – 11 km**

- Mănăstirea Horezu – 48 km
- Mănăstirea Lainici – 55 km
- Mănăstirea Oașa – 75 km.

Public țintă:

- Vizitatori: creștini ortodocși, credincioși, români adevărați, de toate categoriile de vârstă și de toate categoriile sociale, familii cu copii, turiști individuali și grupuri organizate, iubitori de natură, cultură, , de tradiții populare, de istorie, mișcare și agrement.

- Gazde: biserici, lăcașuri de rugăciune, unități de cazare și alimentație publică, puncte gastronomice locale, obiective culturale și naturale de interes turistic din județul Gorj și din județele vecine.

Cum se ajunge la Novaci

Pe cale rutieră - transport individual

Tg Jiu - Novaci 45 km prin DN 67

București – Râmnicu-Vâlcea - Horezu - Novaci 257 km pe DN 67

Craiova – Hurezani - Tg. Cărbunești –Novaci 114 km pe DN6B

Petroșani – Novaci: 75 Km pe E79

Sebeș – Novaci: 135 Km p DN67C

Pe cale rutieră --microbuz/autocar

Autocare Târgu Jiu – Novaci/ Autogari.RO

Microbuze Horezu - Novaci | Autogari.RO

Microbuze București - Novaci | Autogari.RO

Autobuze Timișoara – Petroșani -Tg. Jiu – Novaci/Autogari.RO |

Autobuze Craiova - Novaci | Autogari.RO

Sosiri în Novaci: Autogara din Novaci,

Plecări din Novaci: Autogara din Novaci,

Feroviar

Cu trenul până la Gara Tg Jiu sau Gara Târgu Cărbunești

Aerian

Cu avionul până la Aeroportul Internațional Craiova

INFORMAȚII SUPLIMENTARE la:Centrul Național de Informare Turistică Novaci: Str. Parângului, nr.79, Novaci, Gorj

Tel.: [0253 466 553](tel:0253466553)/ info-turism-novaci.ro/www.primarianovaci.ro

